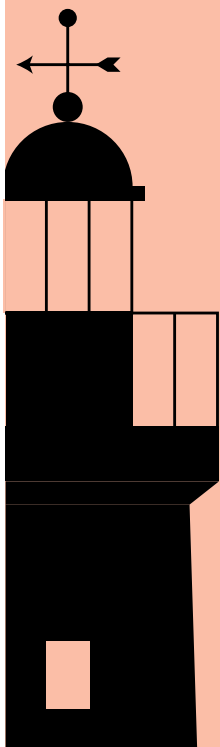
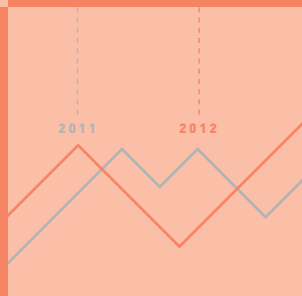


RAPPORT  
D'ACTIVITÉS



RETOUR SUR  
DEUX ANNÉES  
DE FORMATION  
EN RÉGIONS



OUEST

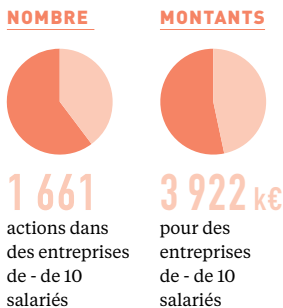


FAFIEC  
Rapport d'activités  
2011-2012  
Ouest

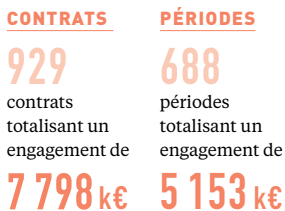
Le partenaire compétences

## 3 questions à... Béatrice Abadie, responsable de l'antenne Ouest du FAFIEC

### ACTIONS DE FORMATION RÉALISÉES VIA LE PLAN



### ACTIONS DE FORMATION RÉALISÉES VIA LA PROFESSIONNALISATION



\* Chiffres 2012



### Quelles ont été les tendances et les temps forts en matière de formation durant les deux dernières années ?

Ces deux années marquent une transition vers de nouveaux services, un soutien accru auprès des entreprises et plus de proximité. Ainsi, nous avons renforcé nos partenariats avec la Région Bretagne : l'EDEC<sup>1</sup> 2010-2012 nous a permis d'accompagner des projets de formation ciblés pour les publics les moins qualifiés, grâce au cofinancement. Les résultats sont satisfaisants : nous avons consommé la quasi intégralité des enveloppes budgétaires accordées par l'État. Nous avons noué le dialogue avec le Conseil régional des Pays de la Loire, par un partenariat qui a débuté en 2010, qui s'est poursuivi en 2011 et

2012 puis a été reconduit en 2013. C'est important politiquement, c'est la première fois que l'antenne Ouest du FAFIEC signait un tel partenariat avec un Conseil régional, qui plus est dans la région phare des Pays de la Loire. Pour les services aux entreprises, nous avons développé nos réunions de proximité à partir de 2011, sur l'ensemble du territoire du Grand Ouest. Nous avons réalisé une trentaine de réunions par an, objectif que l'on poursuivra en 2013-2014.

### Auriez-vous un exemple d'action ou de projet emblématique à citer ?

Depuis 2011, nous disposons d'un nouveau dispositif grâce à un appel d'offres remporté auprès du Fonds paritaire de sécurisation des parcours professionnels (FPSPP). La "demande d'activité partielle", créée par l'État, nous a permis d'accompagner des entreprises en difficulté, alors que notre mission était au préalable de les aider au déploiement des compétences. Cela nous permet de cofinancer

des actions de formation pour des salariés touchés par le chômage partiel. Le Conseil régional a été particulièrement intéressé et a cofinancé certaines de ces actions. Grâce à ce dispositif et à l'action sur le terrain des conseillers, nous avons pu apporter des réponses aux entreprises en difficulté. Quand je vois une entreprise comme Pragminfo (*lire ci-contre*) qui, dans une phase périlleuse, mobilise l'activité partielle grâce à l'accompagnement de son conseiller FAFIEC, et qui est en croissance aujourd'hui, je suis vraiment satisfaite.

### Comment évolue votre action en 2013-2014 ?

Nous travaillons sur un ambitieux projet en Bretagne, "Pen Breizh" qui vise à accompagner les entreprises du secteur informatique dans leurs difficultés de recrutement. L'objectif est d'embaucher 500 informaticiens sur la région, la réponse pouvant passer par de la formation, mais pas nécessairement. Nous avons d'ores et déjà accompagné en amont trente demandeurs

# Cas d'entreprise

## Pragminfo, intégrateur de progiciels de gestion

d'emploi qui ont suivi 400 heures de formation et ont été recrutés, pour la plupart, en CDI. Ce projet se poursuit en 2014 et pourrait, je pense, être dupliqué sur d'autres territoires.

Cet accompagnement des demandeurs d'emploi marque une nouvelle orientation des Opca depuis 2012. Avec la création du DIF portable, nous sommes de plus en plus amenés à répondre à leurs besoins de formation.

Le FAFIEC a passé une convention nationale avec Pôle emploi afin d'accompagner les personnes licenciées ayant besoin de formations : c'est le contrat de sécurisation professionnelle. Nous intervenons également en amont de l'emploi avec la POE<sup>2</sup> qui permet aux demandeurs d'emploi de bénéficier de formations lorsque les entreprises s'engagent à embaucher. Ces actions sont complètement nouvelles pour nous.

- 1 - Engagement de développement des emplois et des compétences
- 2 - Préparation opérationnelle à l'emploi



**Olivier Gauthier,**  
dirigeant de  
Pragminfo

### INFOS CLÉS **Pragminfo**

- > Intégrateur de progiciels de gestion
- > Effectif : 15 salariés
- > Public : 3 salariés formés
- > Formation : logiciels ERP, gestion de projet, Web
- > Date : 2011

1 - Directe : Direction régionale des entreprises, de la concurrence, de la consommation, du travail et de l'emploi

### **Ci-contre**

Pour contrer les difficultés, Pragminfo a fait appel au dispositif "demande d'activité partielle" pour former ses salariés.

© B. Lignel / Otravista pour l'Atelier Marge Design.

# UN DISPOSITIF POUR BIEN REBONDIR

**En 2011, la société angevine Pragminfo subit un coup du sort : l'un des éditeurs des progiciels de gestion qu'elle installe dans les PME-PMI industrielles du Grand Ouest, ne donne plus satisfaction.**

Olivier Gauthier, le dirigeant de Pragminfo qui employait à l'époque six personnes, explique : « *La rupture avec cet éditeur nous mettait au pied du mur : soit je me séparais des salariés, soit je rebondissais et cherchais des solutions pour conserver*



mes ressources et les faire monter en compétences sur d'autres outils. J'envisageais un programme de formation mais la problématique était de pouvoir assurer les salaires.» Il se rapproche de son conseiller FAFIEC, Laurent Bompas, qui lui propose le dispositif "demande d'activité partielle" mis en œuvre par la Direccte<sup>1</sup>. Celui-ci permet de bénéficier de mesures d'aide visant à alléger la rémunération des salariés inoccupés et de la prise en charge des formations par le FAFIEC. « Notre dossier était facilement éligible,

témoigne Olivier Gauthier. Trois salariés de l'entreprise touchés par cette fin d'activité en ont bénéficié. Cela m'a permis de conserver ces compétences spécifiques au métier d'intégrateur, longues à acquérir. »

#### **S'adapter à la situation**

Pendant les six mois de période d'activité partielle, les salariés ont suivi des formations chez de nouveaux éditeurs de logiciels et des formations complémentaires (gestion de projet, Web, réseaux sociaux). De quoi s'armer pour pouvoir

rebondir. En 2012, nouveau coup dur. « Parmi les solutions de remplacement choisies, l'une s'avère instable une fois déployée en clientèle.

**“C'est grâce à notre conseiller que les emplois ont été maintenus. [...] [les ingénieurs] étaient attachés à l'entreprise et moi à eux.”**

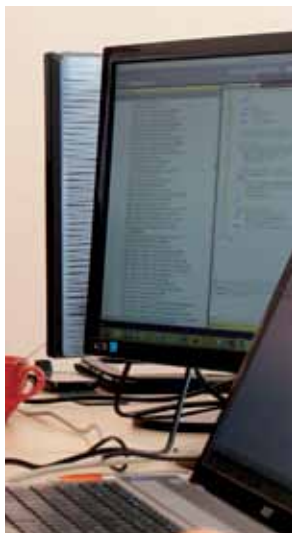
Hors de question de poursuivre sa distribution, il faut à nouveau évaluer et faire le choix d'un nouvel éditeur. Même scénario avec un carnet de commandes que nous ne pouvions plus honorer et une équipe de production à l'arrêt. »

Presqu'un an après jour pour jour, Olivier Gauthier sollicite à nouveau la Direccte, le FAFIEC assurant la prise en charge des formations, permettant aux salariés d'acquérir des compétences liées aux nouveaux logiciels.

Ce dispositif a certainement évité une catastrophe, aux dires d'Olivier Gauthier: « Le FAFIEC a bien compris mes besoins. Je n'étais pas informé du dispositif, je n'avais jamais vécu une telle situation auparavant. C'est grâce à notre conseiller que les emplois ont été maintenus. Les ingénieurs auraient pu trouver du travail ailleurs, ils sont tous dotés d'une forte expérience dans l'industrie. Mais ils étaient attachés à l'entreprise et moi à eux. Quand on œuvre depuis des années avec une telle équipe, difficile d'envisager des séparations. C'était aussi dans l'intérêt du client. »

#### **De nouveaux recrutements**

Pragminfo compte à l'automne 2013 quinze salariés, après l'intégration de cinq collaborateurs. Deux d'entre eux ont été recrutés à l'issue d'une Préparation opérationnelle à l'emploi (POE). Si Olivier Gauthier connaissait la POE après avoir réalisé deux embauches par ce biais en 2012, c'est encore son conseiller qui lui a indiqué que le dispositif serait disponible, de nouveau intégré par la Branche.



## En partenariat avec... le Conseil général des Pays de la Loire

### ADHÉRENTS

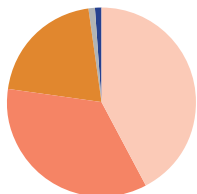
5 496

entreprises

49 249

salariés

### RÉPARTITION DES SALARIÉS PAR SECTEUR D'ACTIVITÉ



19 617

Informatique

16 796

Ingénierie

12 169

Conseil

553

Foires & salons

114

Traduction

\* Chiffres 2012

# UN PACTE POUR LA CONTINUITÉ PROFESSIONNELLE

**Depuis 2010, le FAFIEC est engagé aux côtés du Conseil régional des Pays de la Loire, dans le cadre d'un plan régional de continuité professionnelle. L'ambition est de limiter les ruptures professionnelles, notamment chez les publics les plus fragiles ou dont l'emploi est menacé.**

La formation et l'accès à la qualification sont perçus comme outils de sécurisation des parcours. C'est dans cette optique que la Région, en lien avec l'État et les partenaires sociaux, s'appuie sur les Opca. Le plan de continuité professionnelle a ainsi fait l'objet d'une convention cadre avec le FAFIEC pour les années 2010-2013. Il décline trois axes d'action : le développement des filières stratégiques de l'économie régionale ; l'accompagnement des salariés en évolution ;

la gestion territoriale des emplois et des compétences.

### Se reconvertir en toute sécurité

Jean-Philippe Magnen, vice-président du Conseil régional en charge de la formation professionnelle, explique : « Pour le premier axe, le partenariat porte principalement sur le développement des formations en faveur des emplois de la filière informatique et ingénierie en particulier dans les filières économiques stratégiques (navale, aéronautique, ferroviaire, automobile). Nous cofinançons également les formations de 15 salariés de ces secteurs, en situation de chômage partiel. » En 2013, l'accompagnement des collaborateurs en évolution a concerné 30 salariés licenciés économiques bénéficiant d'un contrat de sécurisation professionnelle. Leurs formations longues seront cofinancées afin de les aider à la reconversion.

Enfin, pour la gestion territoriale des emplois et des compétences, le partenariat, qui concernait deux territoires en 2012, s'élargira à trois nouveaux (Sud-Vendée, Sud-Sarthe et Nord-Mayenne).

### Tendre vers la cohérence territoriale

Le partenariat a pour objectif d'aider les TPE à formaliser leurs besoins en matière de solution RH et de formation. « Nous pouvons apporter une vraie valeur ajoutée en matière d'accompagnement RH dans les TPE, affirme Jean-Philippe Magnen. C'est la raison pour laquelle nous misons sur ce partenariat avec le FAFIEC, qui constitue pour la Région un atout pour accompagner le développement de l'économie en Pays de la Loire. Notre enjeu : créer une cohérence territoriale. »

### PARTENAIRES

> Conseil régional

Pays de la Loire

> Plan régional

de continuité

professionnelle

> Convention :

35 000 euros

> Objectif 2010-2013 :

180 salariés

accompagnés

WWW.FAFIEC.FR

0 811 02 11 12

(prix appel local)

Le FAFIEC est l'Organisme paritaire collecteur agréé (Opcva) des métiers de l'informatique, de l'ingénierie, du conseil, des foires, salons, congrès, événements et des traductions. À Paris et en régions, nous accompagnons au quotidien les entreprises dans le développement des compétences et des qualifications.

#### **ANTENNES FAFIEC**



#### **Rédaction et design graphique:**

Atelier Chévara | Marge Design  
Réf. : 20131220 – Document non contractuel.

Tous droits réservés au FAFIEC.

#### **ADRESSE**

##### **Antenne Nantes**

Immeuble Nebraska A  
2, rue du Château de l'Éraudière  
BP 90685  
44306 Nantes Cedex 3