



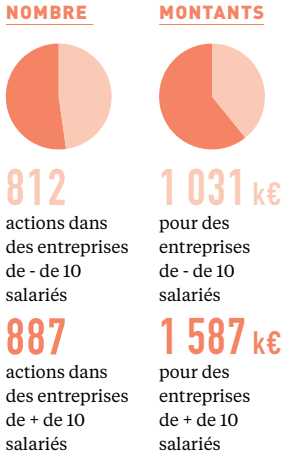
RETOUR SUR
DEUX ANNÉES
DE FORMATION
EN RÉGIONS

FAFIEC
Rapport d'activités
2011-2012
Est

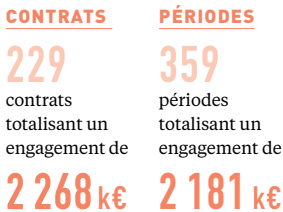
Le partenaire compétences

CHIFFRES* EST

ACTIONS DE FORMATION RÉALISÉES VIA LE PLAN



ACTIONS DE FORMATION RÉALISÉES VIA LA PROFESSIONNALISATION



* Chiffres 2012

3 questions à... Florence Heitz, responsable de l'antenne Est du FAFIEC



Quelles ont été les tendances et les temps forts en matière de formation profession- nelle durant les deux dernières années ?

Nous avons accompagné des entreprises en difficulté du fait de la crise économique et de la diminution des missions confiées par les grands donneurs d'ordres à leurs sous-traitants, particulièrement dans le domaine de l'ingénierie. Certaines entreprises ont eu recours au chômage partiel et, dans le cadre du dispositif "activité partielle", nous avons pu les aider à renforcer les compétences de leurs salariés ou à en acquérir de nouvelles, plus porteuses en termes d'employabilité ou de développement vers de nouveaux marchés. D'autres entreprises, notamment du secteur

de l'informatique, ont connu une croissance forte. Le déploiement par nos conseillers formations de "l'accompagnement préparatoire aux missions de conseil" leur a permis de faire le point sur leur gestion des ressources humaines et, si besoin, de faire appel à des cabinets conseils pour les aider à se structurer et s'outiller dans ce domaine. C'est aussi un moyen de consolider l'emploi dans ces structures. L'année 2012 a vu notre domaine d'intervention s'élargir à l'accompagnement des demandeurs d'emploi (DIF portable et contrat de sécurisation professionnelle). Ceci nous a conduits à nous rapprocher encore davantage de nos partenaires locaux (Pôle emploi, Région, Direccte) et de travailler en étroite collaboration à la sécurisation de l'emploi.

Auriez-vous un exemple d'action ou de projet emblématique à citer ?

En 2012, nous avons signé une convention avec la Région Franche-Comté dans le cadre du dispositif "Appui régional Formation Emploi". Il s'agit d'accom-

pagner des jeunes ou moins jeunes vers la qualification et l'emploi durable à travers leur embauche en contrat de professionnalisation en CDI. Nous finançons la formation du nouvel embauché et la Région apporte son soutien aux entreprises en abondant ce financement en fonction du nombre d'heures de formation, du niveau de qualification de la personne, etc. Cette aide contribue à financer le coût de la formation si celui-ci n'est pas entièrement couvert par le financement du FAFIEC ou à compenser une partie du coût salarial du nouveau collaborateur. L'entreprise n'a pas besoin de faire de demande spécifique auprès de la Région ; nos analystes de dossiers font directement le lien avec le service en charge du dispositif à la Région et le FAFIEC avance l'aide forfaitaire à l'entreprise.

Comment évolue votre action en 2013-2014 ?

Nos collaborateurs sont présents sur les territoires grâce aux rendez-vous individuels avec les entreprises adhérentes et aux

Cas d'entreprise

Eliteam, société de conseil en ingénierie

différents événements que nous organisons. Notamment les réunions collectives, que sont les Tremplins de la formation (échanges avec les entreprises autour de la problématique RH-Formation) ou les Ateliers de la formation, destinés prioritairement aux TPE-PME, ayant pour but d'aider les entreprises à comprendre les modalités de financement de la formation et les démarches associées. Ensuite, nous renforcerons notre proximité avec nos adhérents en mettant en place des permanences territoriales : nos conseillers seront présents une fois par mois, avec ou sans rendez-vous, dans un bureau identifié dans chacune des grandes villes de notre secteur¹. Nous avons signé un dispositif ADEC² avec la région Franche-Comté pour accompagner les entreprises du secteur automobile. D'autres projets sont en cours d'études, pour les filières de l'énergie et de l'eau.

1- Mulhouse, Nancy, Metz, Belfort, Besançon, Reims, Épinal et Troyes
2- ADEC : action de développement de l'emploi et des compétences



Maxime Creux,
fondateur et unique
actionnaire d'Eliteam

CHIFFRES
Eliteam
> Conseil en
ingénierie
> Effectif : 62 salariés
> Formation : actions
collectives PDMS
(5 à 6 modules/salariés)
> Public : 5 salariés
formés
> 8 périodes de
professionnalisation

Ci-contre
Chez Eliteam, la période de
professionnalisation accompagne
la promotion des collaborateurs.
© B. Lignel / Otravista
pour l'Atelier Marge Design.

DES FORMATIONS D'ÉLITE

Chez Eliteam, conseil en ingénierie spécialisée dans le domaine énergétique, on ne plaisante pas avec les compétences...

Les équipes, composées à 30 % d'ingénieurs diplômés contre 35 % d'ingénieurs maison (reconnus au travers de leur expérience) et 35 % de techniciens, nourrissent leur expertise autour

de quatre familles de métier – process & procédés, électricité, mécanique, piping – pour des secteurs d'activité tels que l'industrie lourde, la chimie et la pétrochimie, le nucléaire, le traitement de l'eau et du gaz, la distribution et le transport d'énergie. Maxime Creux, fondateur et unique actionnaire d'Eliteam, soigne ses hommes à plus d'un titre : « *Propo-*



sant exclusivement sur de la prestation intellectuelle haut de gamme, notre richesse, ce sont nos équipes! Notre positionnement sur des projets stratégiques et à forte valeur ajoutée est au diapason de la motivation de nos collaborateurs, de leur implication et de leurs compétences. Chacun d'eux est une pièce maîtresse sur nos projets. Nous mettons un accent tout particulier sur le bien-être au travail. » Avec 95% d'activité sur sites de production dont 40% à l'export, une logistique bien rodée est organisée pour faciliter leurs interventions en

France, comme à travers le monde. Le lien est maintenu en permanence au travers de revues de projets sur site ou par le biais des nouvelles technologies. Un focus particulier est fait sur la formation, car leurs besoins évoluent toujours.

Une formation à la carte

Lorsqu'une personne rejoint leur *team*, un projet professionnel est défini, avec une vision à 5 ans : « *Nous savons que nous allons faire un bout de chemin ensemble, c'est la raison pour laquelle nous investissons dans la formation pour que les collabora-*

teurs puissent se projeter au sein d'Eliteam. » Le poste de dépense le plus important reste le budget formation, qui représente près de 10%

“Le FAFIEC et ses collaborateurs [trouvent] des solutions à la carte.”

de la masse salariale ! Dans cette stratégie, le FAFIEC est notre meilleur allié, souligne Maxime Creux : « *J'encourage les entreprises à échanger régulièrement avec leur Opcv sur leurs problématiques. Dans les PME, nous ne sommes pas nécessairement informés de tous les dispositifs existants et mis à notre disposition, or le FAFIEC et ses collaborateurs sur le terrain usent de toute la réactivité nécessaire à notre métier et parviennent à nous trouver des solutions à la carte. »*

Faire évoluer les compétences

De nombreux dispositifs sont ainsi sollicités : les formations métiers et logiciels au travers des actions collectives, mais aussi des forma-

tions axées sur le développement personnel, la prise de parole en public ou pour accompagner des collaborateurs promus à de nouvelles fonctions de manager, grâce aux périodes de professionnalisation sur 24 mois. Ce dispositif est pleinement adapté pour répondre à la montée en puissance des compétences de leurs salariés. Ainsi, 8 de ces actions ont été montées en 2012 chez Eliteam. « *Nous souhaitons garder les équipes chez nous et maîtriser l'évolution de leurs compétences. Avec la période de professionnalisation, nous mesurons pleinement l'acquisition des compétences. »* Le parcours de formation permet de valider des paliers, d'évaluer à chaud et à froid les acquis, de mettre en pratique, avant de proposer une deuxième formation. Résultat : un *turn-over* proche de zéro, pour cette société créée en 2009, passée de 3 à 62 salariés en quatre ans. Et un vivier de compétences toujours entretenu avec par exemple deux collaboratrices qui sont en apprentissage en interne. Comme Maxime Creux, lui-même formé à l'école de l'apprentissage.



CHIFFRES* EST

ADHÉRENTS

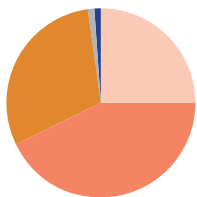
3 021

entreprises

50 187

salariés

RÉPARTITION DES SALARIÉS PAR SECTEUR D'ACTIVITÉ



18 043

Informatique

19 726

Ingénierie

11 800

Conseil

479

Foires & salons

139

Traduction

* Chiffres 2012

En partenariat avec... le Conseil régional de Franche-Comté

UN APPUI RÉGIONAL AUX CONTRATS DE PRO.

Accompagner l'emploi de manière volontariste, tel était le souhait de la nouvelle présidente en 2010 du Conseil régional de Franche-Comté, Marie-Guite Dufay.

En charge sous la précédente mandature du développement économique, de l'économie sociale et solidaire et de l'emploi, elle réunit les partenaires sociaux afin d'identifier des pistes de travail. Parmi celles-ci, le contrat de professionnalisation, un outil adapté à la problématique des PME, souffrant d'une concurrence – plus attractif en termes de coûts résiduels pour l'entreprise. La Région élabore un dispositif voué à soutenir le contrat de pro., notamment en simplifiant les démarches pour les entreprises.

Soutien au contrat de pro.

Éric Howald, chef du service entreprises et employeurs au Conseil régional, indique : « L'Opca est l'interlocuteur

prioritaire de l'entreprise lorsqu'il s'agit de formation. Nous avons donc proposé à plusieurs Opca de collaborer pour ce dispositif d'aide et de soutien au contrat de pro. » C'est ainsi que le FAFIEC conventionne en 2011 avec le Conseil régional pour permettre aux entreprises adhérentes de bénéficier d'une aide forfaitaire lorsqu'elles concluent un contrat de pro. en CDI. « La Région a bâti un dispositif de droit commun, souligne Éric Howald : chaque entreprise a droit à une somme semblable, les fonds de la Région venant compléter ceux de l'Opca. » La mise en œuvre du dispositif a nécessité quelques mois pour que les partenaires apprennent à mieux se connaître. Mais une fois opérationnel, il remplit parfaitement ses missions. « En 2012, au niveau régional, nous avons un taux de contrats de pro. signés en CDI de près de 30 %. Il est de 10 % à 12 % au niveau national ! »

Qui plus est, alors que les entreprises adhérentes ne sont pas les plus importantes sur le territoire, ce sont 50 contrats de pro. qui ont été signés dans ces entreprises. « Nous pouvons nous féliciter de ce partenariat, conclut Éric Howald, d'autant que nous sommes susceptibles de collaborer dans le cadre de l'ADEC automobile en 2013-2014 et de l'ADEC concernant les métiers de l'énergie, qui démarre en région. »

PARTENAIRES

- > Conseil régional de Franche-Comté
- > Appui régional formation emploi - contrats de pro.
- > 18 Opca signataires,
- > 80 % des entreprises du territoire concernées,
- > 50 contrats de pro. signés dans les entreprises adhérentes au FAFIEC, pour un engagement de la Région de 100 000 €
- > Date du dispositif : 2010-2015

WWW.FAFIEC.FR

0 811 02 11 12

(prix appel local)

Le FAFIEC est l'Organisme paritaire collecteur agréé (Opca) des métiers de l'informatique, de l'ingénierie, du conseil, des foires, salons, congrès, événements et des traductions. À Paris et en régions, nous accompagnons au quotidien les entreprises dans le développement des compétences et des qualifications.

ANTENNES FAFIEC



Rédaction et design graphique:

Atelier Chévara | Marge Design
Réf. : 20131220 – Document non contractuel.

Tous droits réservés au FAFIEC.

ADRESSE

Antenne Strasbourg

4, rue de Sarrelouis
67000 Strasbourg